

**Sportvereine und
Ganztagsschulen:
Wer profitiert?**

Veränderungs-
dimensionen

Erwartungen

Ausmaß möglicher
Veränderungen

Befunde zur
Ganztagsschule

Fazit

Sportvereine und Ganztagsschulen: Wer profitiert?

**Fachtagung „Sport und Bewegung im
Ganztag der Integrierten Sekundarschule“
Berlin, 25.10.2013**

Dimensionen der Veränderungen

Sportvereine und
Ganztagsschulen:
Wer profitiert?

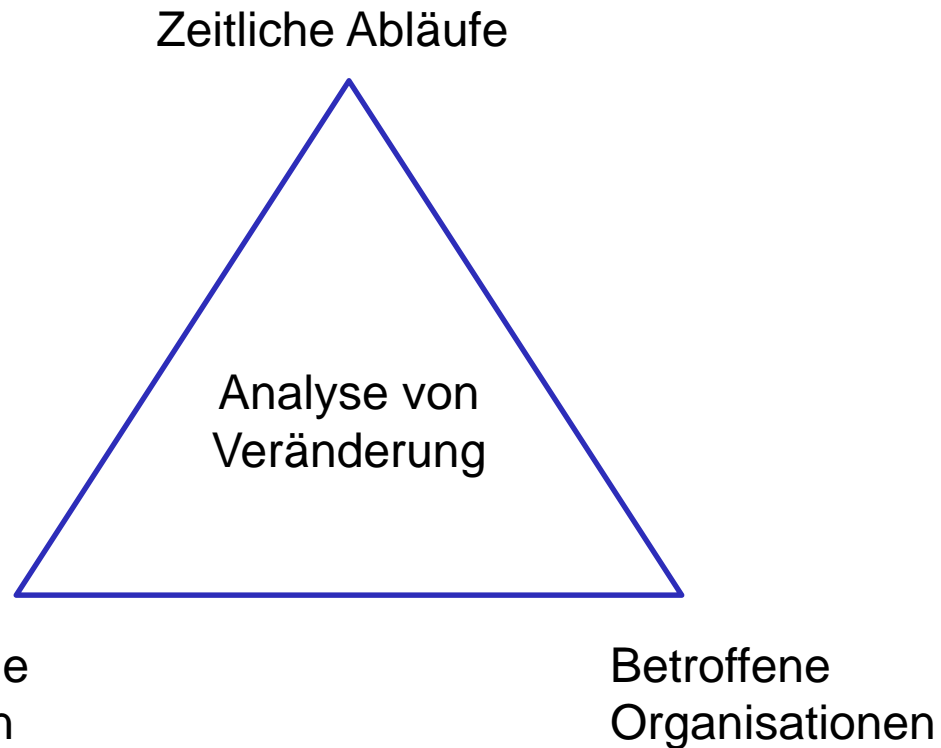
Veränderungs-
dimensionen

Erwartungen

Ausmaß möglicher
Veränderungen

Befunde zur
Ganztagsschule

Fazit



Folie 2

**Sportvereine und
Ganztagsschulen:
Wer profitiert?**

**Veränderungs-
dimensionen**

Erwartungen

Ausmaß möglicher
Veränderungen

Befunde zur
Ganztagsschule

Fazit

Dimensionen der Veränderungen: Zeitabläufe

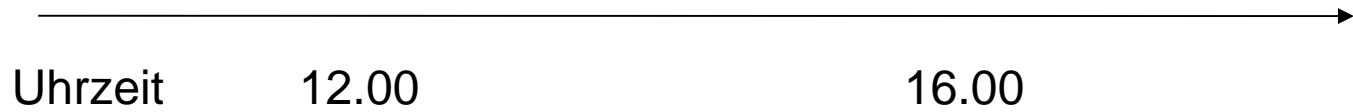
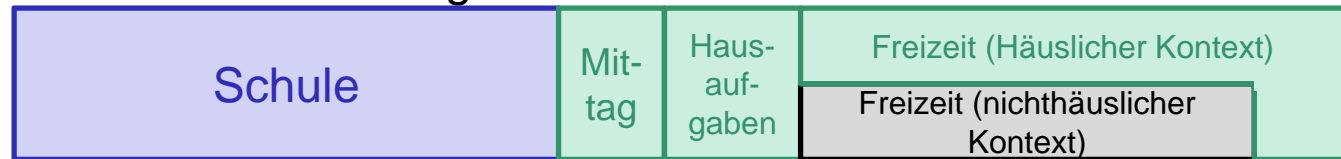
Rhythmisierte Ganztagsschule



Ganztagsschule



Traditionelle Halbtagschule



Integrierte Sekundarschulen in Berlin zumeist in gebundener Form organisiert: Chance auf Rhythmisierung

Dimensionen der Veränderungen: Personen und Organisationen

Sportvereine und
Ganztagsschulen:
Wer profitiert?

Veränderungs-
dimensionen

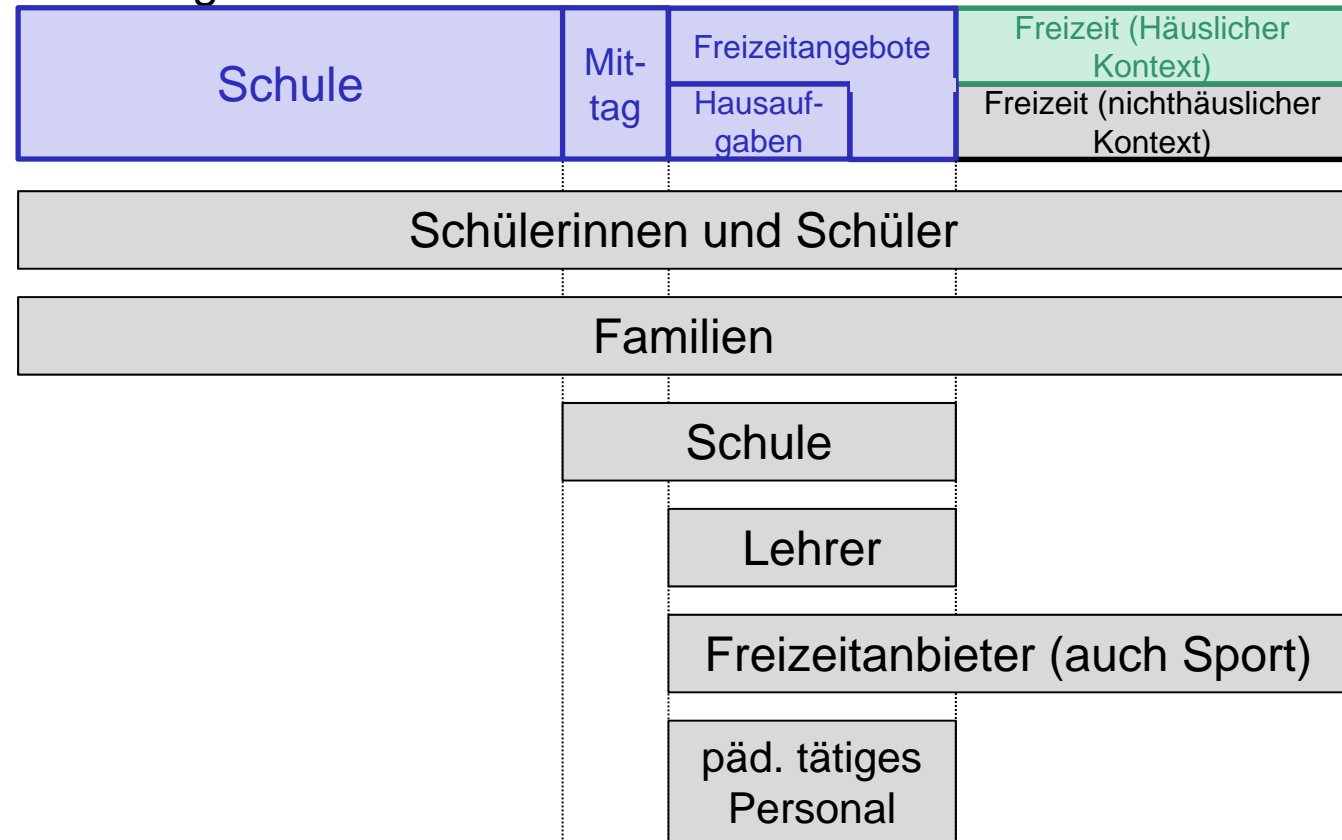
Erwartungen

Ausmaß möglicher
Veränderungen

Befunde zur
Ganztagsschule

Fazit

Ganztagsschule



Sportvereine und Ganztagsschulen: Wer profitiert?

Veränderungs-
dimensionen

Erwartungen

Ausmaß möglicher
Veränderungen

Befunde zur
Ganztagsschule

Fazit

Erwartungen an Ganztagschulen

Bildungspolitik:

- Verbesserung der Chancengleichheit
- Vereinbarkeit von Familie und Beruf fördern

Sportverbände:

- Chancen für die Mitgliederentwicklung
- Wahrnehmung gesellschaftlicher Verantwortung

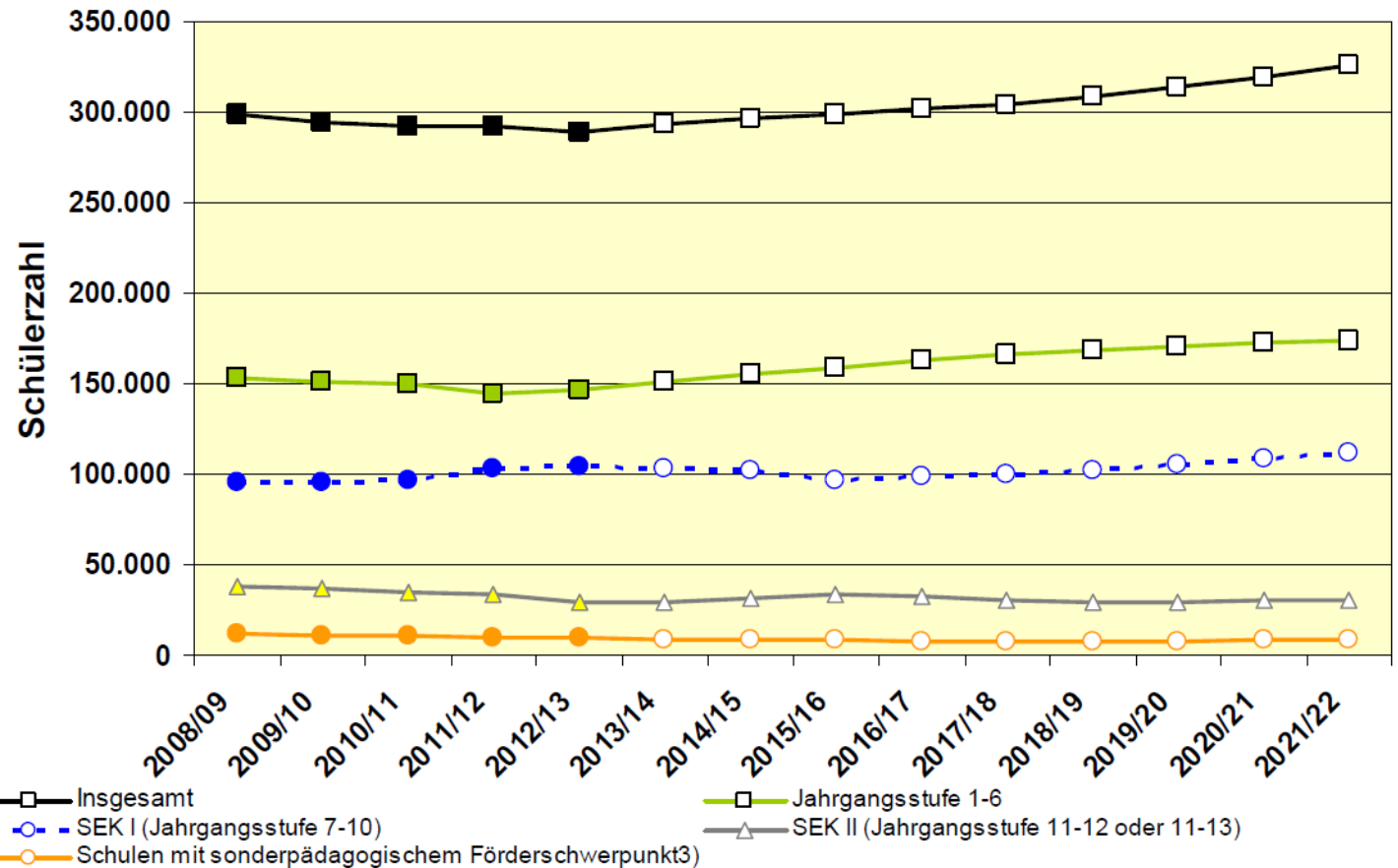
Sportvereine:

Wirkungen auf

- Zeitregime der Kinder und Jugendlichen
- Übungsleiterverfügbarkeit und –vergütung
- Verfügbarkeit von Sportstätten

Ausmaß möglicher Veränderungen

Modellrechnung zur Entwicklung der Schülerzahlen in öffentlichen allgemein bildenden Schulen in Berlin



Aktuelle Mitgliederzahlen im LSB Berlin:

- 7 bis 14jährige: 98.801
- 15 bis 18jährige: 36.829

Sportvereine und
Ganztagsschulen:
Wer profitiert?

Veränderungs-
dimensionen

Erwartungen

Ausmaß möglicher
Veränderungen

Befunde zur
Ganztagsschule

Fazit

Ausmaß möglicher Veränderungen

1. Schulen, Klassen und Schüler nach Bezirken und Schulart

1.1 Schulen und schulische Einrichtungen

Schuljahr 2012/13 – Stand: 24.08.2012

Bezirk	Schulen ¹⁾	Einrichtungen	Schulart									
			Grundschule ²⁾	Integrierte Sekundarschule	Gymnasium	Hauptschule	Realschule	Gesamtschule	Freie Waldorfschule	Schule mit sonderpädagogischen Förderschwerpunkten		
										Lernen	Geistige Entwicklung	übrige Förderschwerpunkte
Öffentliche Schulen												
01 Mitte	54	66	32	9	8	4	4	4	x	2	1	2
02 Friedrichshain-Kreuzberg	53	66	31	10	7	4	3	4	x	2	1	4
03 Pankow	71	83	42	12	8	4	6	3	x	4	2	2
04 Charlottenburg-Wilmersdorf ..	50	64	26	8	11	2	3	5	x	2	2	5
05 Spandau	47	60	29	9	5	4	4	5	x	2	1	1
06 Steglitz-Zehlendorf	57	68	32	8	13	2	3	4	x	2	2	2
07 Tempelhof-Schöneberg	55	70	32	11	9	5	7	3	x	1	2	-
08 Neukölln	62	78	36	12	6	5	4	7	x	5	1	2
09 Treptow-Köpenick	45	54	24	9	7	1	4	4	x	3	1	1
10 Marzahn-Hellersdorf	46	57	27	10	5	2	4	4	x	2	2	1
11 Lichtenberg	50	61	25	11	6	2	3	5	x	4	1	4
12 Reinickendorf	56	71	31	12	8	5	5	3	x	3	1	3
Berlin insgesamt	646	798	367	121	93	40	50	51	x	32	17	27

Ausmaß möglicher Veränderungen

1.3 Schüler

Schuljahr 2012/13 – Stand: 24.08.2012

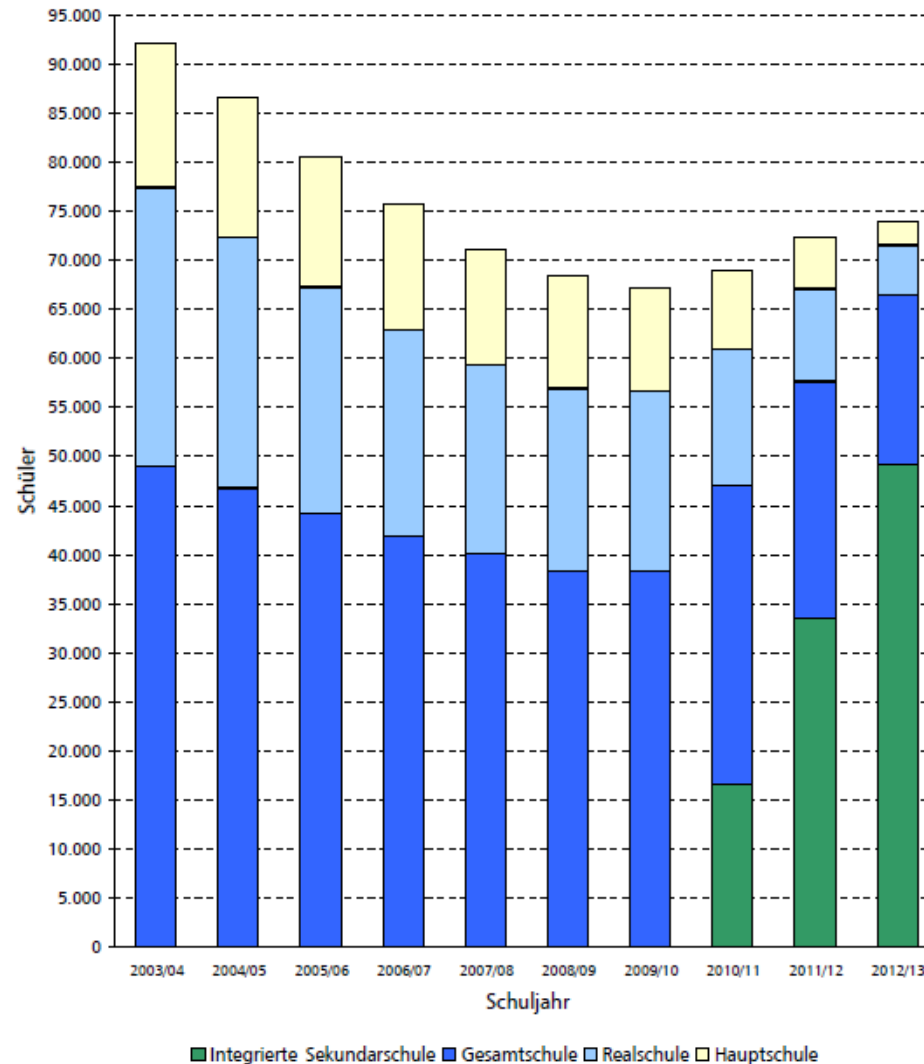
Bezirk	Insgesamt	Schulart									
		Grundschule ¹⁾	Integrierte Sekundarschule	Gymnasium	Hauptschule	Realschule	Gesamtschule	Freie Waldorfschule	Schule mit sonderpädagogischen Förderschwerpunkten		
									Lernen ²⁾	Geistige Entwicklung	übrige Förderschwerpunkte ²⁾
Öffentliche Schulen											
01 Mitte	25.217	14.001	3.841	5.243	331	354	659	x	286	60	442
02 Friedrichshain-Kreuzberg	21.261	11.477	2.769	4.497	192	181	1.418	x	87	146	494
03 Pankow	28.152	14.677	3.964	6.851	175	472	1.120	x	354	256	283
04 Charlottenburg-Wilmersdorf ..	24.914	10.017	3.871	8.081	169	306	1.602	x	182	236	450
05 Spandau	20.746	9.727	4.172	3.997	196	322	1.925	x	151	130	126
06 Steglitz-Zehlendorf	28.485	11.539	3.662	9.915	126	660	2.121	x	132	96	234
07 Tempelhof-Schöneberg	27.372	12.924	5.407	6.025	299	662	1.747	x	135	173	-
08 Neukölln	27.079	13.003	5.785	4.587	239	322	1.839	x	634	185	485
09 Treptow-Köpenick	19.090	8.323	4.121	4.603	127	322	962	x	301	142	189
10 Marzahn-Hellersdorf	19.788	10.477	3.732	3.516	120	328	664	x	448	265	238
11 Lichtenberg	21.032	9.344	4.193	4.255	133	277	1.413	x	400	164	853
12 Reinickendorf	26.016	11.455	3.664	7.192	265	854	1.845	x	348	125	268
Berlin insgesamt	289.152	136.964	49.181	68.762	2.372	5.060	17.315	x	3.458	1.978	4.062

Ausmaß möglicher Veränderungen

Entwicklung der Schülerzahlen
an öffentlichen Integrierten Sekundarschulen

2010/11 – 2012/13

sowie öffentlichen Haupt-, Real- und Gesamtschulen 2003/04 – 2012/13



2012 wurden an
 51 von 119
 Integrierten
 Sekundarschulen
 142 Sportange-
 bote von 86
 Sportvereinen
 durchgeführt.
 Insgesamt gibt es
 in Berlin 2370
 Sportvereine.

Sportvereine und Ganztagsschulen: Wer profitiert?

Veränderungs-
dimensionen

Erwartungen

Ausmaß möglicher
Veränderungen

Befunde zur
Ganztagsschule

Fazit

Folie 10

Quellen des Wissens zu Ganztagschulen

StEG-Studien (2011, 2007):

- Veränderungsprozesse in den Schulen
- Keine länderspezifische Repräsentativ

MediKuS-Studie (2013):

- Freizeitverhalten von Kindern und Jugendlichen
- Keine länderspezifische Repräsentativität

StuBSS (2012):

- Integration von Bewegung, Spiel und Sport in den Ganzttag
- Umfasst ausgewählte Ganztagschulen in Hessen, Niedersachsen und Thüringen

Regionalspezifische Studien (mit Beachtung von Sportvereinen)

- partiell für Hessen und NRW
- Rheinland-Pfalz
- in Arbeit: Niedersachsen

Länderspezifische Unterschiede!
Keine Erkenntnisse für Berlin!

**Sportvereine und
Ganztagsschulen:
Wer profitiert?**

Veränderungs-
dimensionen

Erwartungen

Ausmaß möglicher
Veränderungen

**Befunde zur
Ganztagsschule**

Fazit

Befunde zur Ganztagsschule: Schülerinnen und Schüler

- Ganztagsschulen genießen eine hohe Akzeptanz
- Teilnahmequoten in der Grundschule höher als in Sekundarstufe I; mit Alter abnehmend
- Teilnahme am Ganzttag abhängig vom sozioökonomischen Status des Elternhauses sowie vom Migrationshintergrund in 3. Klasse; in 5. Klasse keine Unterschiede mehr
- bei dauerhafter und regelmäßiger Teilnahme am Ganzttag: positive Entwicklungen des Sozialverhaltens in der Schule, der Lernmotivation sowie der schulischen Leistungen
- jüngere Schüler zufriedener mit Ganztagsschule als ältere

**Sportvereine und
Ganztagsschulen:
Wer profitiert?**

Veränderungs-
dimensionen

Erwartungen

Ausmaß möglicher
Veränderungen

**Befunde zur
Ganztagsschule**

Fazit

Befunde zur Ganztagsschule: Schülerinnen und Schüler

- derzeit noch keine Unterschiede bei Mitgliedschaftsquote in Sportvereinen zwischen Ganztagsschulen und Halbtagschule zu finden
- Teilnehmer an Sportangeboten im Ganztage sind derzeit häufiger auch Mitglieder im Sportverein als Halbtagschüler
- Ganztagsbesuch für große Mehrheit der Schüler kein Grund, ihr Sportengagement zu reduzieren
- Wenn Einschränkung von Freizeitaktivitäten, dann Sport überwiegend betroffen

Querschnittsuntersuchung an vier hessischen Schulen

**Sportvereine und
Ganztagsschulen:
Wer profitiert?**

Veränderungs-
dimensionen

Erwartungen

Ausmaß möglicher
Veränderungen

**Befunde zur
Ganztagsschule**

Fazit

Befunde zur Ganztagsschule: Schülerinnen und Schüler

- G8 Schüler seltener Mitglied in einem Sportverein und in einem Fitnessstudio als G9
- Vereinsaustritte werden von G8-Schülern wesentlich häufiger auf Zeitproblem durch Schule begründet
- bei G8 sinkt der relative Anteil an Sportstunden an der Gesamtstundenzahl
- G8: mehr Unterrichtsstunden, höherer Leistungsdruck und deutliche Einschränkung der Freizeitaktivitäten, sowohl im Bereich des Sports als auch in anderen Handlungskontexten

Längsschnittliche Vergleichsstudie G8/G9 an einem Gymnasium

Sportvereine und Ganztagsschulen: Wer profitiert?

Veränderungs-
dimensionen

Erwartungen

Ausmaß möglicher
Veränderungen

Befunde zur
Ganztagsschule

Fazit

Befunde zur Ganztagsschule: Schülerinnen und Schüler

Es gibt Hinweise darauf, dass

- Ganztagsschulen die Sportaktivität in Sportvereinen verringern. Nicht jedoch G8.
- Ganztagsschulen die Sportaktivitäten, wenn überhaupt, dann nur in sehr geringem Maße verringern. Nicht jedoch G8.
- Ganztagsschulen Barrieren auf Grund unterschiedlichem kulturellen Kapitals als Zugang zum organisierten Sport nicht kompensieren.
- vor allem die Schülerinnen und Schüler sich im Ganztage für Sportangebote entscheiden, die sowieso Sport treiben

MediKuS

**Sportvereine und
Ganztagsschulen:
Wer profitiert?**

Veränderungs-
dimensionen

Erwartungen

Ausmaß möglicher
Veränderungen

**Befunde zur
Ganztagsschule**

Fazit

Befunde zur Ganztagsschule: Familien

- Ganztagsschulen besonders bei Erwerbstätigkeit der Mutter nachgefragt
- rund 50% der Eltern fühlt sich bei Hausaufgabenbetreuung entlastet; rund 20 % fühlen sich in Bezug auf erzieherische Probleme entlastet
- Effekte bei vollgebundenen Ganztagsschulen stärker als bei teilgebundenen oder offenen Ganztagsschulen
- Eltern berichten von unveränderten Beziehungen zu ihren Kindern; keine negativen Wirkungen auf das Familienleben

**Sportvereine und
Ganztagsschulen:
Wer profitiert?**

Veränderungs-
dimensionen

Erwartungen

Ausmaß möglicher
Veränderungen

**Befunde zur
Ganztagsschule**

Fazit

Befunde zur Ganztagsschule: Sportanbieter

- Unterschiedliche Interessen zwischen Schule und Sportverein (Mitglieder, Sportstätten)
- Inhaltliche Anpassungsnotwendigkeiten von Ganztagsanbietern an schulische Anforderungen
- vor allem größere Sportvereine als Kooperationspartner
- Kaum aktive Reaktion von vielen Sportvereinen auf Entwicklungsherausforderung
- unklarer Einfluss auf Mitgliederentwicklung

Regionale Studien in Essen und Bonn

Befunde zur Ganztagsschule: Schulen

- Ganztagsschule heißt nicht Ganzttag für alle: während ca. 50% der Schüler der Ganztags-Grundschulen die GTS-Angebote wahrnehmen, sind es in den weiterführenden Schulen lediglich ein Drittel, an Gymnasien sogar noch weniger.
- Fast alle Ganztagsschulen bieten Sport an: nur 2% der GTS bieten kein Sport- und Bewegungsangebot an.
- Sport und Bewegung prägen die Ganztagsangebote: in der Regel umfassen die Sport- und Bewegungsangebote 20-30 % der gesamten Angebote im Ganzttag

Befunde zur Ganztagschule: Schulen und Vereine - wichtig

Sportvereine und Ganztagschulen: Wer profitiert?

Veränderungs-
dimensionen

Erwartungen

Ausmaß möglicher
Veränderungen

Befunde zur
Ganztagschule

Fazit

Zusammenarbeit mit der Leitung des
Partners.**

Zusammenarbeit der Fachkräfte.*

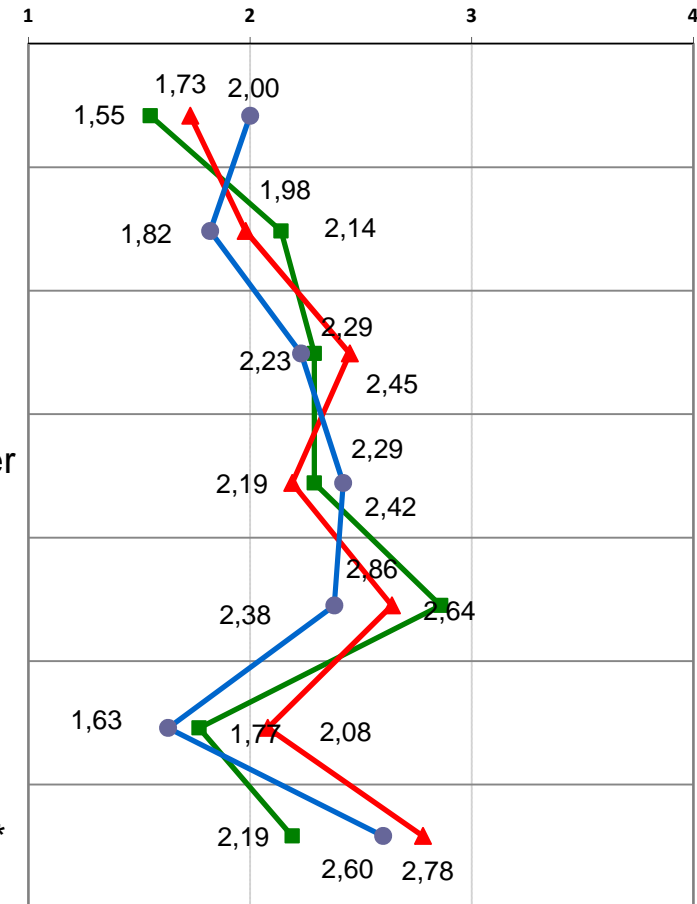
Zusammenarbeit bei der Entwicklung
pädagogischer Konzepte.*

Kooperation bei der Entdeckung sportlicher
Talente.*

Gemeinsame Öffentlichkeitsarbeit.**

Positive Rückwirkungen der Angebote auf
den Schulalltag.**

Auslastung der schulischen Sportstätten.**



Vertragspartner kooperierende Sportvereine Schulen

Folie 18

Befunde zur Ganztagschule: Schulen und Vereine – wichtig und zufrieden

Sportvereine und Ganztagschulen: Wer profitiert?

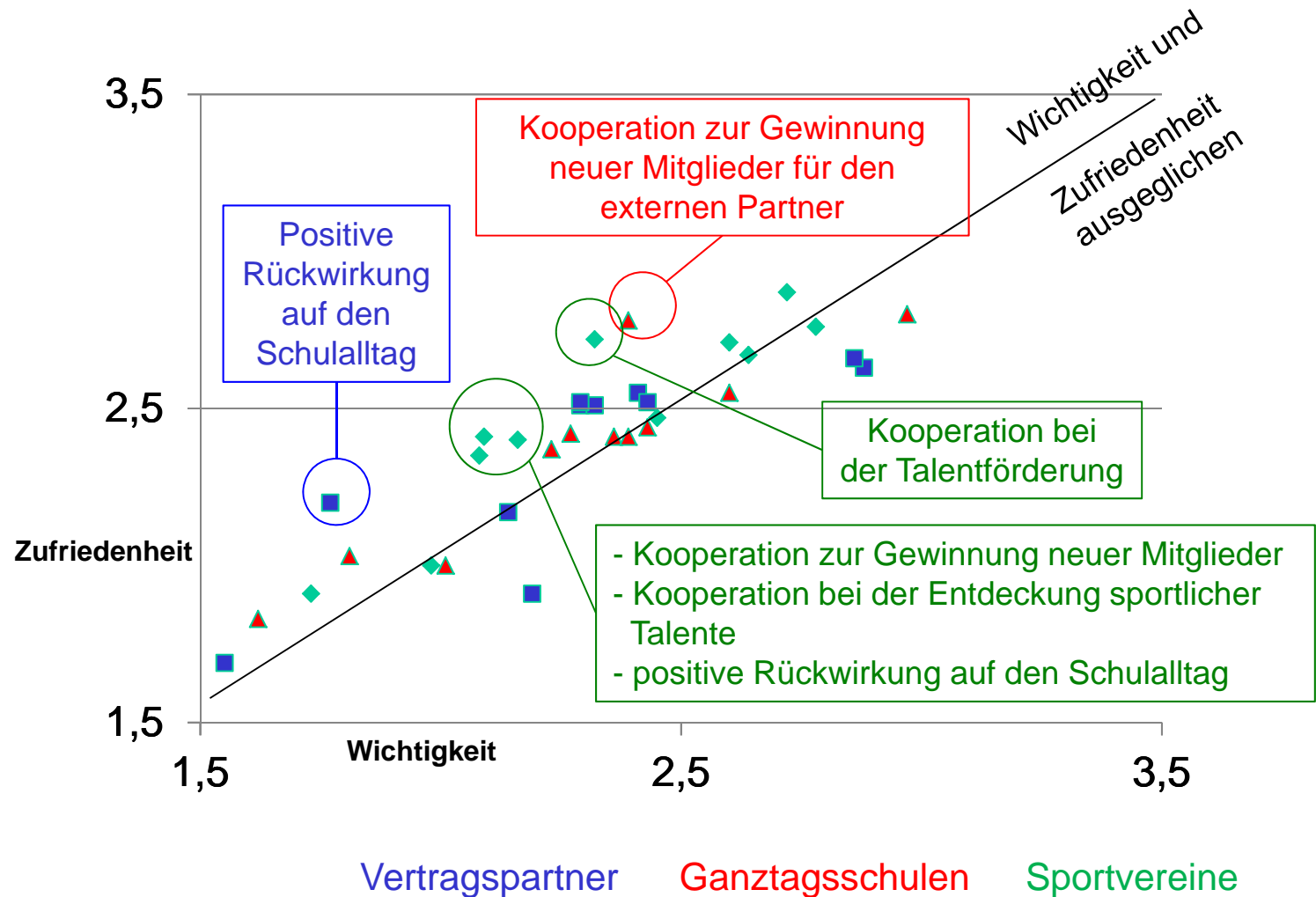
Veränderungs-
dimensionen

Erwartungen

Ausmaß möglicher
Veränderungen

Befunde zur
Ganztagschule

Fazit



Folie 19

**Sportvereine und
Ganztagsschulen:
Wer profitiert?**

Veränderungs-
dimensionen

Erwartungen

Ausmaß möglicher
Veränderungen

**Befunde zur
Ganztagsschule**

Fazit

Befunde zur Ganztagsschule: Schulen und Vereine – Wirkungen

Das Vereinsleben profitiert von der
Zusammenarbeit mit der Ganztagsschule.*

Das Sportangebot für Kinder und Jugend-
liche hat sich durch die GTS verbessert.*

Übungsleiter werden durch die Konkurrenz-
angebote der GTS teurer.**

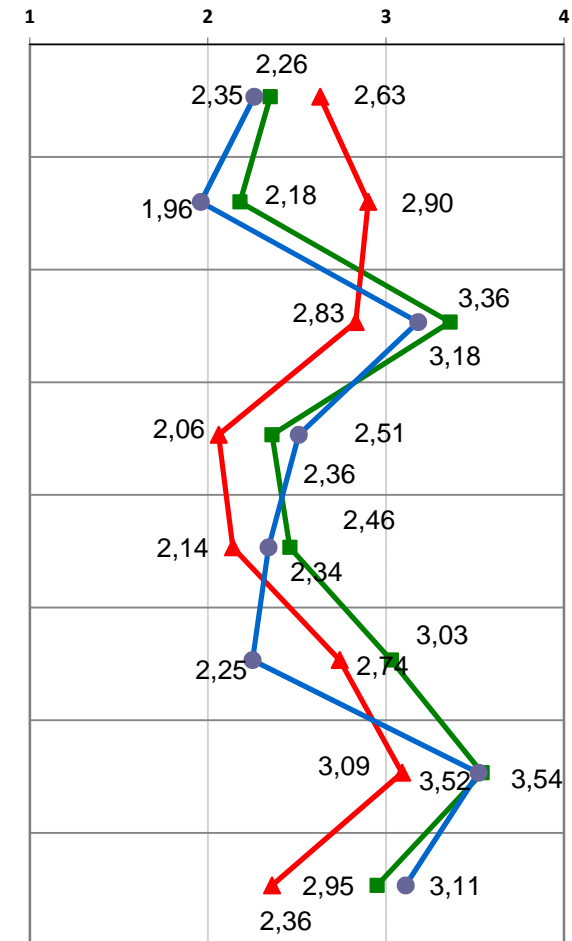
Die Kinder haben weniger Zeit für den
Vereinsport.**

Das Vereinsangebot muss in den Abend
verlagert werden.**

Sportvereine mit Kooperationen mit GTS
bekommen mehr Kinder als Mitglieder in den
Sportverein.**

Die Übungsleiter gehen in die GTS und gehen
dadurch den Sportvereinen verloren.**

Die GTS verringern die nutzbaren Sportstätten-
kapazitäten der Sportvereine nach 16.00 Uhr.**



kooperierende Sportvereine
Vertragspartner
Schulen

Was meinen Sie, welche Auswirkungen die Entwicklung von Ganztagsschulen auf Sportvereine hat? (1=stimme voll zu; 4=stimme gar nicht zu; Chi²; *p<.05; **p<.01)

Befunde zur Ganztagschule: Vereine – Hindernisse für Engagement

Sportvereine und Ganztagschulen: Wer profitiert?

Veränderungs-
dimensionen

Erwartungen

Ausmaß möglicher
Veränderungen

Befunde zur
Ganztagschule

Fazit

Item	Durchschnitts- bewertung	Standard- abweichung
Bisher wurde noch keine Kooperation mit einer Ganztagschule erwogen weil ... (1=stimme voll zu; 4=stimme gar nicht zu)		
... schon derzeit Übungsleiter für die Vereinsangebote kaum ausreichen.	1,82	0,934
... dafür bislang noch keine Gelegenheit war.	2,12	1,013
... noch keine Informationen zu Kooperationsmöglichkeiten eingeholt wurden.	2,17	1,012
...		
... für die weitere Vereinsentwicklung keine Kooperation mit einer Ganztagschule notwendig ist.	2,76	0,989
... die Angebote des Vereins nicht in eine Ganztagschule passen.	2,89	1,013
... andere Vereine vor einer Kooperation warnen.	3,68	0,590

Sportvereine und Ganztagsschulen: Wer profitiert?

Veränderungs-
dimensionen

Erwartungen

Ausmaß möglicher
Veränderungen

Befunde zur
Ganztagsschule

Fazit

Fazit

- Gute Datenlage in Bezug auf die Entwicklung von Ganztagsschulen insgesamt (StEG, MediKuS)
- Kaum systematischen Befunde zum Sport im Ganzttag
- Keine Daten für Berlin
- Teilweise widersprechende länder- bzw. regionalspezifische Ergebnisse
- Keine empirischen Befunde zu den Gelingensbedingungen
 - von Vereinsentwicklung unter Einfluss von Ganztagsschulen
 - von Talententwicklung unter dem Einfluss von Ganzttag
- Keine empirischen Befunde (auch nicht von StEG!) zur Entwicklung von Social Skills außerhalb des Schulkontextes, die typischer Weise durch nichtschulische Sozialisationsinstanzen vermittelt werden

Frage: Wer profitiert und warum? ist offen. Derzeit keine Empfehlungen zur zielgerichteten Abstimmung von Ganztagsschule und Sportverein für Berlin möglich.

Sportvereine und
Ganztagsschulen:
Wer profitiert?

Vielen Dank für Ihre Aufmerksamkeit!

Kontakt:

Prof. Dr. Lutz Thieme

Tel.: 02642/932225

eMail: thieme@rheinahrcampus.de